

# **Session 3: University Courses and New Learning Technologies**

## **Use of Information and Communication Technology for School Curriculum and Social Activity in Yamaguchi University**

**Hiroshi Kato, M.D., Ph.D.  
President, Yamaguchi University**



# ICT Networks in Yamaguchi University

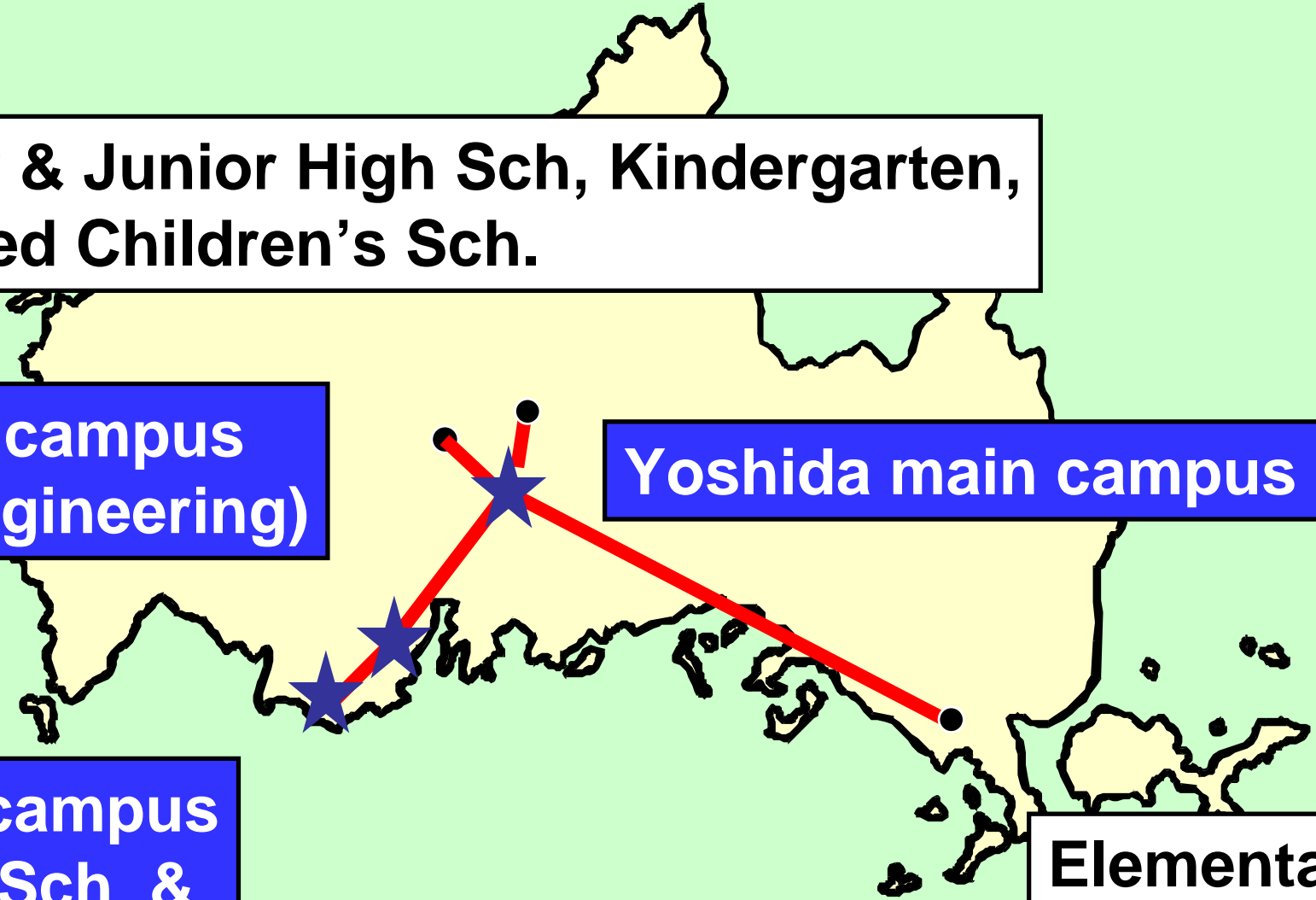
Elementary & Junior High Sch, Kindergarten,  
Handicapped Children's Sch.

Tokiwa campus  
(Fac Engineering)

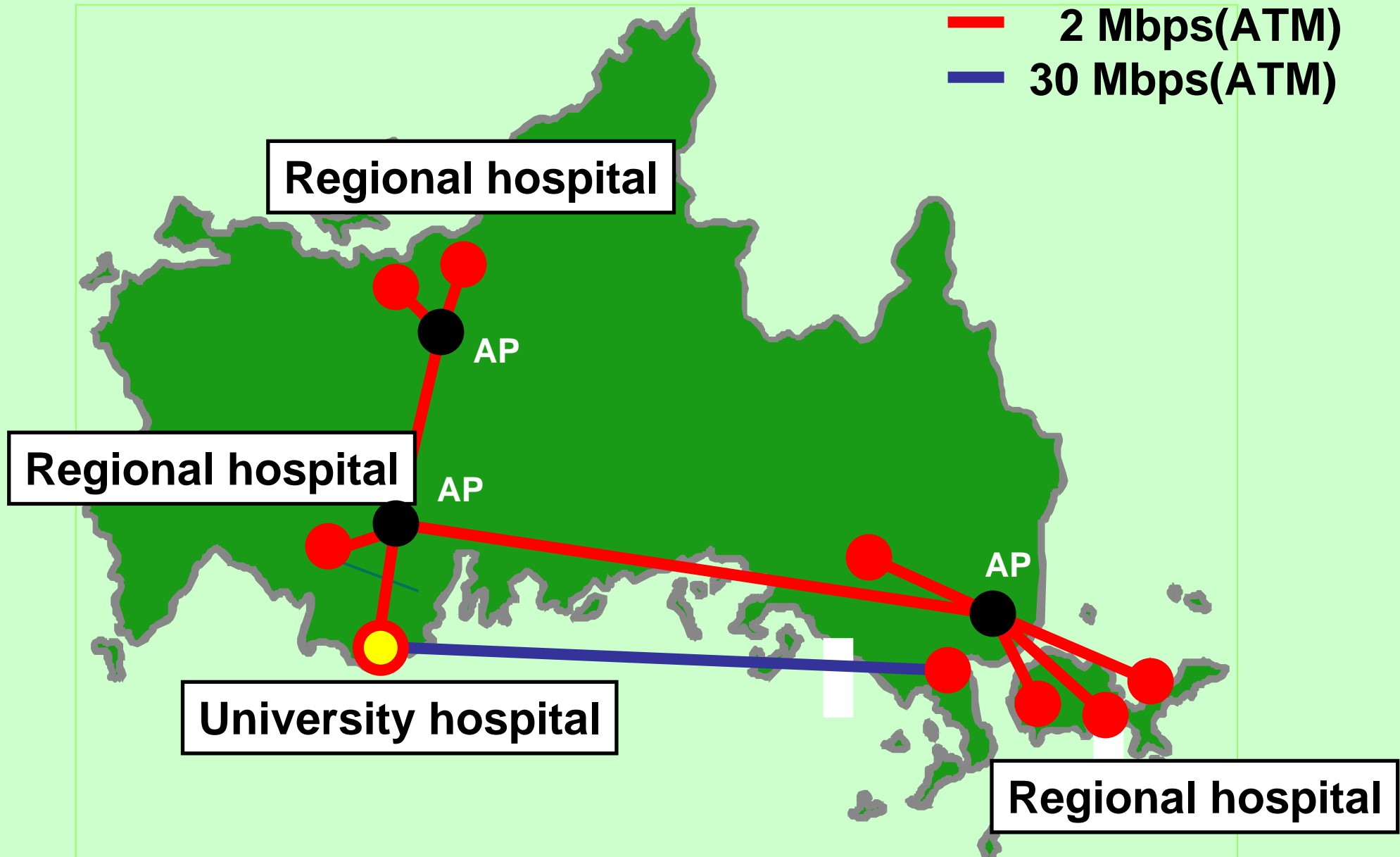
Yoshida main campus

Kogushi campus  
(Medical Sch &  
Hospital)

Elementary &  
Junior High Sch.



# Yamaguchi Health and Welfare Networks



# Yamaguchi University Hospitals

## Yamaguchi Uni. Hospital



**Univ. of Tokyo & Kagawa Med Sch**



# **Principle for the use of ICT**

**ICT should be used not only for sending messages but also for enhancing communication among people.**

# General condition of ICT-assisted education

- 1) Students are required to purchase a computer, and rental service is available for those students who cannot buy it.**
- 2) Students receive a 2-months' training for computer-handling immediately after entering the University.**
- 3) Students can access to the system through any terminals in campuses and through Internet service outside the campus.**

- 
- 1) The system is a stratified form with details of course, unit, period, and evaluation form.**
  - 2) The system links to more than 30,000 sites, and students can search related subjects by key-words or teacher's name.**
  - 3) Students can access to any parts of curriculum and are free to add or modify the contents.**
  - 4) It is the duty for students and the teacher to complete an evaluation form immediately after each period or unit.**





## Index

はじめに

はじめてご利用になる方へ

**Read Me First**

カリキュラム

カリキュラムの概要と内容詳細

**Curriculum**

検索

教官名・キーワード・全文検索

**Search**

資料

重要資料と特選リンク

**Materials**

CBT

問題作成と自己学力診断

**Computer Based Testing**

掲示板

正誤訂正・変更告知BBS

**BBS**

教育評価

オンライン教育評価システム

**Evaluation Form**

### ■ 問い合わせ先

山口大学 医学部  
医学教育センター  
〒755-8505  
宇部市南小串1-1-1  
TEL&FAX 0836-85-3747  
E-Mail  
[mec01@yamaguchi-u.ac.jp](mailto:mec01@yamaguchi-u.ac.jp)

◀ **INDEX** 医学部

◀ **INDEX** 山口大学

このサイトの全てのコンテンツの著作権は山口大学医学部医学科にあります。

コース

人体生物医学科目

ユニット

消化器系 (第11回)

授業内容

消化器系 (肝、胆、膵)

講義内容

## 1. 胆路 (標準組織学各論 p.165~)

## 1) 肝外胆路: extrahepatic biliary passages (図11-1)

Ductus hepaticus, Ductus cysticus, Ductus choledochus

これらの組織学的構造はほとんど同じである。胆路の粘膜はヒダをもつ。特に胆嚢管ではラセンヒダ Plica spiralis を形成する。上皮は単層高円柱細胞からなり、核は基底側に扁在し、内腔側には粘液様分泌顆粒を含む。粘膜固有層には多量の弾性線維が存在し、胆嚢管では胆管腺 bile duct glands が認められることもある。筋層は斜走または輪走するが、発達が悪く、胆嚢管では全く認められないこともある。筋層の外側は疎性結合組織よりなる線維膜で包まれる。胆管腺は時に筋層、さらに線維膜まで達することもある。



← クリック

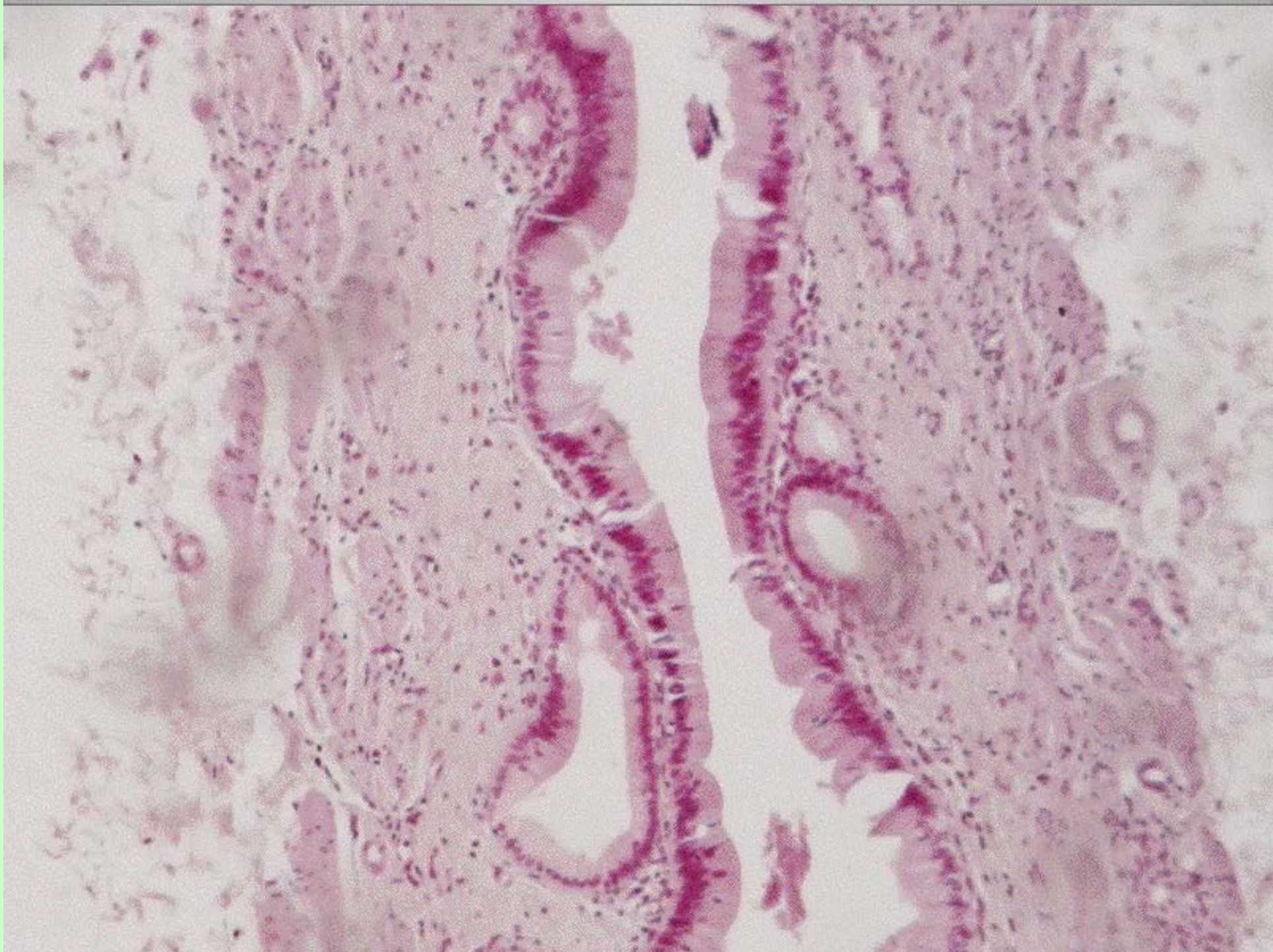
## 2) 胆嚢: Vesica fellea, gall bladder, Gallenblase (図11-2)

粘膜、筋層、線維膜、漿膜(一部を除く)よりなる。粘膜には多数のヒダがあり、大きいヒダはさらに2次ヒダをだし、これらが互いに吻合して複雑な格子状を呈する。上皮は単層高円柱細胞からなり、内腔面には小皮縁を持つ。細胞質にはグリコーゲン・脂肪・色素などを含むことがある。粘膜固有層は多量の弾性線維を含む線維性結合組織でリンパ球が散在する。頸部には腺が存在する。粘膜上皮は希に管状に固有層から筋層に深く陥入し、これをsinus of Rokitansky-Aschoff という。粘膜筋板はない。筋層は種々の方向に走り網眼を形成し、その間に線維性結合組織が存在する。線維膜は膠原線維を主とした結合組織で、小動静脈、脂肪細胞を含む。



## 2. 膵臓: Pancreas, pancreas, Bauchspeicheldrus (標準組織学各論 p.170~)

膵臓は疎性結合組織に被われた実質臓器で、この結合組織は実質内に入り実質は多数の小葉に分けられる。小葉間結合組織内を血管・リンパ管・神経・膵の導管が通る。各小葉は多数の外分泌腺の終末部(および少数の存在部と導



# Evaluation system

- 1. Students and the teacher answer to the same questionnaires after every period, and the results are immediately sent to the teacher.**
- 2. The evaluation is also done in the same way after every unit, and the data are analyzed by the evaluation committee.**

◆授業担当教官は、全員が1～7の全項目に答えて、それぞれ1箇所だけ必ずチェックして下さい。(必須)

1 学生は授業に集中していましたか(居眠り、無駄口、他事をせずに参加していましたか)。

- あまり集中していなかった。  それなりに授業参加していたと思う。  多くが熱心に授業参加していたと思う。

**Could you concentrate to this class?**

2 必要な授業課題について、大体の知識や考え方を整理して教えられましたか。

- あまり十分には教えられなかった。  理解されたかは別に、課題は何かと教えた。  大体のことは整理して教えられた。

**Could you obtain enough information?**

3 この授業課題について、学生の学問的興味を刺激できたと思いますか。

- 特に学生の興味を惹いたとは思わない。  何人かの学生の興味は刺激できたと思う。  多くの学生が学問的興味を持ったと思う。

**Did this class increase your interest in this matter?**

4 この担当授業は、あなたにとって専門の領域でしたか。

- あまり専門の領域だとは言えない。  比較的慣れ親しんできた領域である。  専門分野と言ってよい領域である。

5 授業を通じて、学生との信頼関係が発展したと思いますか。

- 特に信頼関係ができたとは思わない。  一部の学生とは信頼関係ができたと思う。  多くの学生と信頼関係ができたと思う。

6 この授業は学生にとって有益であったと思いますか。

- あまり有益でなかったかもしれない。  それなりに有益だった学生もいると思う。  しっかり聞けば多くの学生に有益だと思う。

**Do you think this class was useful for you?**

7 来年もこの授業の担当を依頼された場合どうですか。

- できれば他の教官が担当してほしい。  このやり方でいいのなら担当してもよい。  来年もできるだけ担当したい。

**Do you recommend this class to other students?**

◆この授業の自己採点をして、チェックしてください。(5点満点)

- 1点  2点  3点  4点  5点



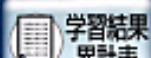
## **3. ICT-assisted curriculum for English learning**

---

- ) One of the essential goals of education in our University is to improve the communication ability of students in English and in Japanese.**
- ) TOEIC (Test of English for International Communication) allows students to check their ability very clearly, and they can try as frequently as they like it.**
- ) ITC assists this program by preparing CD-ROM texts, which can be accessed through any ICT-terminals in the campus or Internet service.**

学習者ID 大原 勝宏

講義名 TOEIC対策講座



## 第1回 Q51 解答・解説

【解答】 ①

【問題文・選択肢】



A: Did you get the magazine I asked for, Jane?

B: I'm sorry, Mr. Ford, the corner drugstore was all out of them.

A: Then, try the bookstore in the next block. There's an important article in this issue that I need you to file.

【質問】 What is the problem?

- ① The magazine was sold out.
- ② The woman didn't write the article.
- ③ The woman forgot the errand.
- ④ The woman misplaced the file.

【問題文・選択肢の訳】

A: ジェーン、頼んだ雑誌買ってくれたかい？

B: 申し訳ありません、フォードさん、角のドラッグストアでは品切れだったのです。

A: じゃ、次のブロックの書店へ行ってくれないか。その号には、ファイルしてもらおう必要のある大事な記事が載っているんだ。

【質問】 問題は何ですか？

TOEIC(R)テストスーパー模試730点攻略

TOEIC(R)テストスーパー模試730点攻略

第1回 トレーニングモード

Part I

Part II

Part III

第1回 Q51

第1回 Q51 解説

第1回 Q52

第1回 Q52 解説

第1回 Q53

第1回 Q53 解説

第1回 Q54

第1回 Q54 解説

第1回 Q55

第1回 Q55 解説



## **4. ICT-assisted management of education and medicine in the distant places.**

---

**1) Multi-sites communication system with satellite and optic fiber network.**

**2) Yamaguchi Health and Welfare Networking**

---

**Private university**



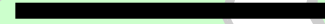
**ATM 40M**



**Main campus**



**ATM 40M**



**Municipal University**



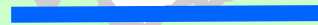
**ATM 45M**



**Medical school**



**ATM 150M**



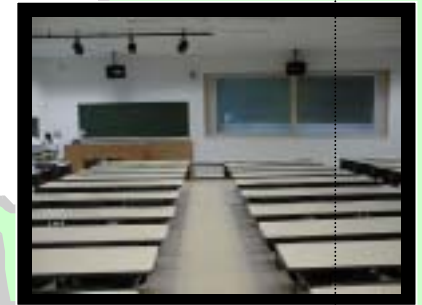
**Faculty of  
Engineering**



**ATM 150M**



**Elementary  
Sch,  
Kindergarten,  
High Sch**









*Fully Equipped  
Ambulance*



*Air Ambulance  
"Doctor Heli"*



*Initial Emergency  
Room for Critical  
Care*



## **Merits to use ICT**

- 1) ICT provides promising educational materials and timely communication, which enhances self-learning attitude of students**
- 2) ITC allows periodical evaluations, which improves skills of faculties.**
- 3) ICT enhances educational or social activities among the distant facilities.**
- 4) ICT eliminates the barriers between people, disciplines, organizations or nations**

# Summing-up (2)

## **1. Risk factors to use ICT.**

- 1) ICT tends to reduce “face-to-face” communication.**
- 2) Security and cost-effectiveness issues are increasingly crucial for the management of ICT system.**