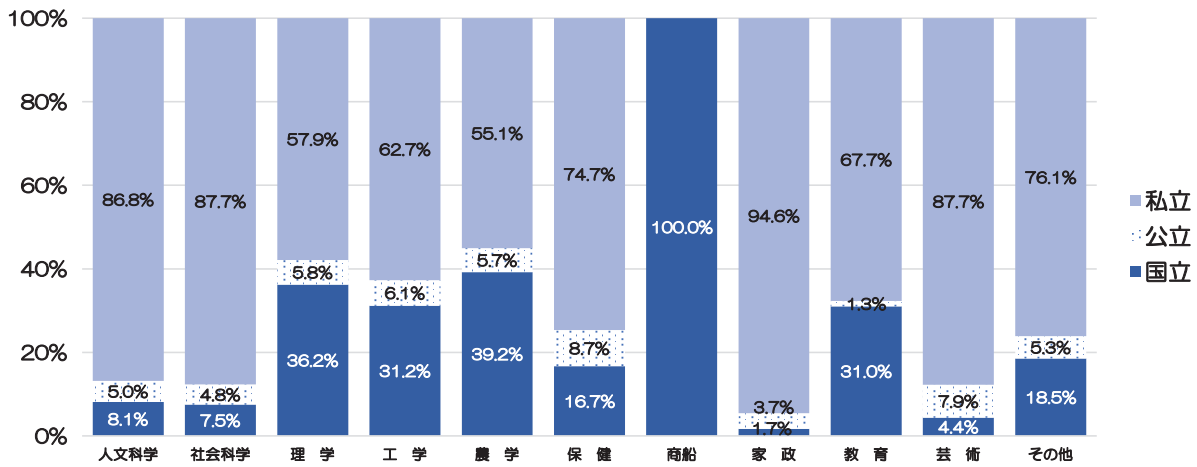


2. 学生(1)

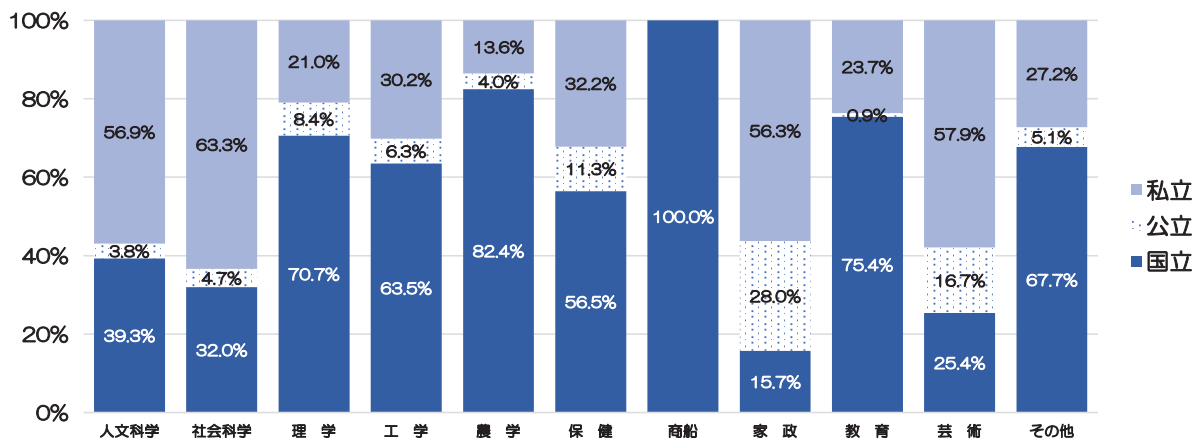
2-1. 国公立大学の学部生数の比率（分野別）



	人文科学	社会科学	理学	工学	農学	保健	商船	家政	教育	芸術	その他
国立	29,221	62,665	28,816	119,370	30,791	58,160	691	1,199	57,740	3,403	39,050
公立	18,077	40,470	4,646	23,309	4,458	30,188	0	2,578	2,433	6,138	11,216
私立	311,729	734,960	46,058	240,122	43,244	260,579	0	66,108	126,101	68,314	160,382

(出典) 文部科学省「学校基本調査」(2022)より国立大学協会事務局作成

2-2. 国公立大学の大学院生数の比率（分野別）



	人文科学	社会科学	理学	工学	農学	保健	商船	家政	教育	芸術	その他
国立	5,834	10,622	13,041	52,925	10,131	23,550	60	169	8,413	1,409	27,200
公立	558	1,556	1,544	5,254	489	4,722	0	301	101	926	2,037
私立	8,443	21,029	3,869	25,127	1,668	13,416	0	605	2,641	3,216	10,926

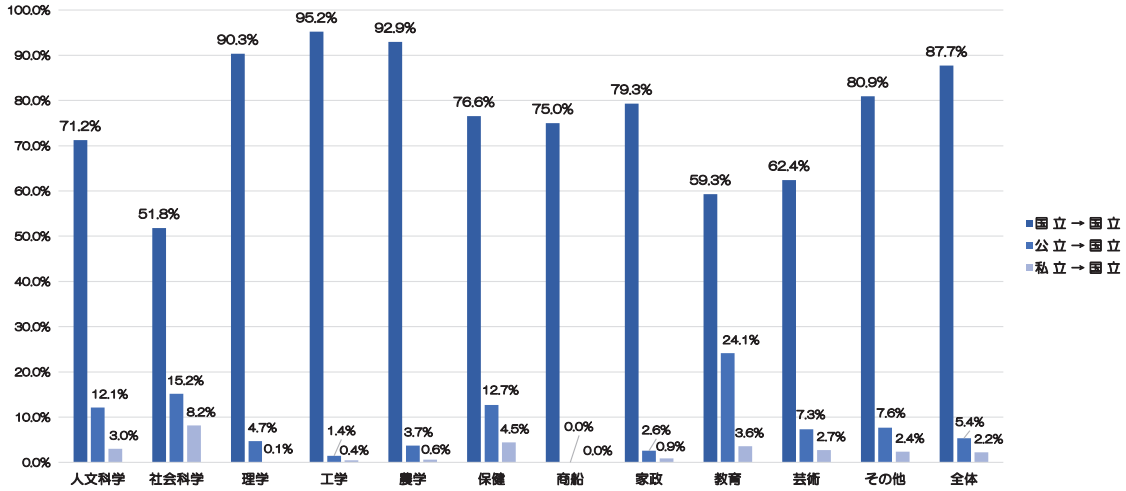
(注1) 「修士課程」、「博士課程」、「専門職学位課程」の学生数の合計。

(注2) 「修士課程」の学生数には、修士課程及び博士前期課程(医歯学、薬学(修業年限4年)、獣医学関係以外の一貫制課程の1・2年次の課程を含む)の学生数が含まれる。

(出典) 文部科学省「学校基本調査」(2022)より国立大学協会事務局作成

2. 学生(2)

2-3. 国立大学大学院への進学状況（設置機関毎）（修士課程）



	人文科学	社会科学	理学	工学	農学	保健	商船	家政	教育	芸術	その他	全体
国立大学(学士課程)出身者	946	1,108	3,889	18,261	3,219	2,039	12	58	909	370	7,392	38,203
うち国立大学大学院(修士課程)進学者	674	574	3,513	17,382	2,992	1,561	9	46	539	231	5,981	33,502
	(71.2%)	(51.8%)	(90.3%)	(95.2%)	(92.9%)	(76.6%)	(75.0%)	(79.3%)	(59.3%)	(62.4%)	(80.9%)	(87.7%)
公立大学(学士課程)出身者	107	244	592	2,175	187	582	0	117	29	288	458	4,779
うち国立大学大学院(修士課程)進学者	13	37	28	31	7	74	-	3	7	21	35	256
	(12.1%)	(15.2%)	(4.7%)	(1.4%)	(3.7%)	(12.7%)	-	(2.6%)	(24.1%)	(7.3%)	(7.6%)	(5.4%)
私立大学(学士課程)出身者	2,363	2,838	1,729	10,570	698	1,865	0	219	641	910	2,182	24,015
うち国立大学大学院(修士課程)進学者	71	232	1	45	4	83	0	2	23	25	52	538
	(3.0%)	(8.2%)	(0.1%)	(0.4%)	(0.6%)	(4.5%)	-	(0.9%)	(3.6%)	(2.7%)	(2.4%)	(2.2%)

(注) 表の見方

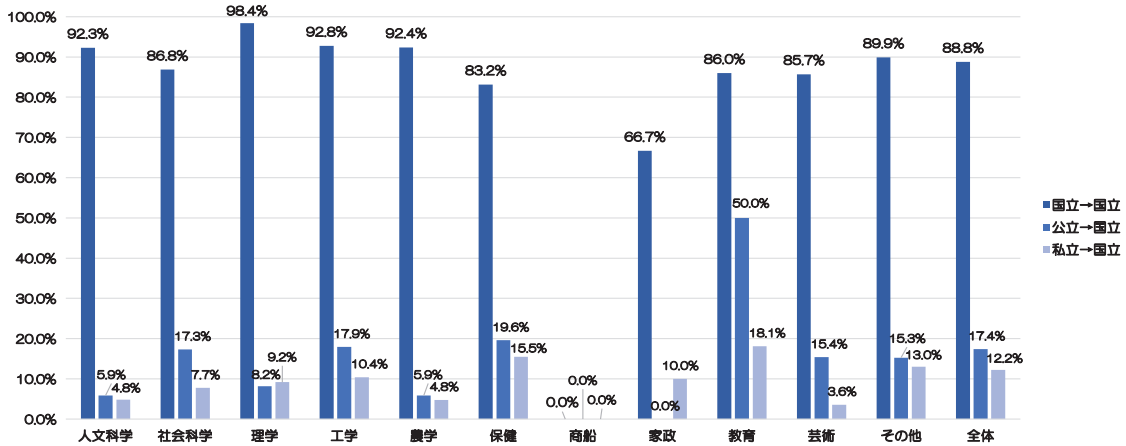
上記グラフは国立大学修士課程に進学した学生(学士号保有者)の割合を国公私別・専攻分野別に示したものである。

例えば、工学系の修士課程に進学した私立大学生のうち、国立大学修士課程に進学した学生の割合が0.4%を表す。

(私立大学であっても、修士課程進学時には、学士号を取得した同一の私立大学への進学者が多い)

(出典) 文部科学省「学校基本調査」(2022)より国立大学協会事務局作成

2-4. 国立大学大学院への進学状況（設置機関毎）（博士課程）



	人文科学	社会科学	理学	工学	農学	保健	商船	家政	教育	芸術	その他	全体
国立大学大学院(修士課程)出身者	402	304	800	1,659	447	3,077	0	3	264	49	1,317	8,322
うち国立大学大学院(博士課程)進学者	371	264	787	1,539	413	2,559	0	2	227	42	1,184	7,388
	(92.3%)	(86.8%)	(98.4%)	(92.8%)	(92.4%)	(83.2%)	-	(66.7%)	(86.0%)	(85.7%)	(89.9%)	(88.8%)
公立大学大学院(博士課程)出身者	34	52	49	106	17	572	0	10	4	39	72	955
うち国立大学大学院(博士課程)進学者	2	9	4	19	1	112	0	0	2	6	11	166
	(5.9%)	(17.3%)	(8.2%)	(17.9%)	(5.9%)	(19.6%)	-	(0.0%)	(50.0%)	(15.4%)	(15.3%)	(17.4%)
私立大学大学院(博士課程)出身者	392	349	120	403	84	1,714	0	20	149	56	276	3,563
うち国立大学大学院(博士課程)進学者	19	27	11	42	4	265	0	2	27	2	36	435
	(4.8%)	(7.7%)	(9.2%)	(10.4%)	(4.8%)	(15.5%)	-	(10.0%)	(18.1%)	(3.6%)	(13.0%)	(12.2%)

(注) 表の見方

上記グラフは国立大学博士課程に進学した学生(修士号保有者)の割合を国公私別・専攻分野別に示したものである。

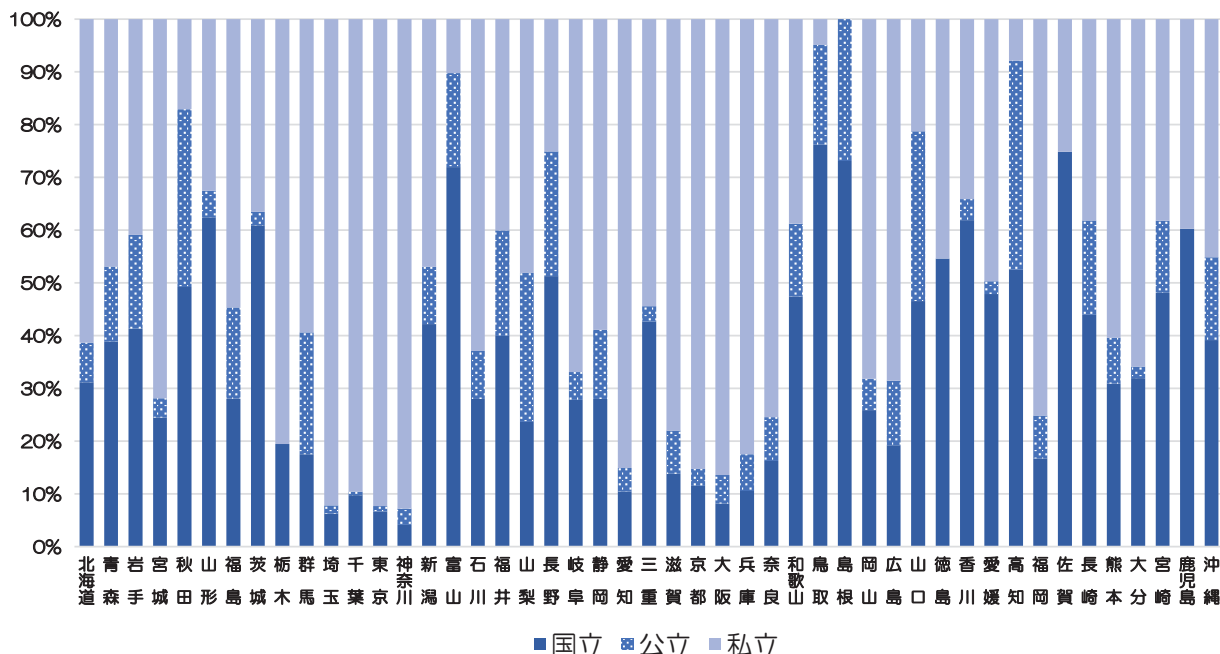
例えば、工学系の博士課程に進学した私立大学生のうち、国立大学博士課程に進学した学生の割合が10.4%を表す。

(博士課程進学時には、修士号を取得した私立大学を出る学生が多い⇒博士課程に進学するなら国立大学という学生が多い)

(出典) 文部科学省「学校基本調査」(2022)より国立大学協会事務局作成

2. 学生(3)

2-5. 都道府県別の学生比率（学部）



	北海道	青森	岩手	宮城	秋田	山形	福島	茨城	栃木	群馬	埼玉	千葉
合計	80,309	15,398	11,100	49,397	8,796	11,728	14,504	27,613	20,474	28,803	109,020	108,807
国立	25,008	5,979	4,587	12,085	4,331	7,322	4,070	16,825	3,977	5,048	6,821	10,625
公立	6,044	2,196	1,972	1,812	2,965	590	2,510	704	0	6,649	1,671	732
私立	49,257	7,223	4,541	35,500	1,500	3,816	7,924	10,084	16,497	17,106	100,528	97,450

東京	神奈川	新潟	富山	石川	福井	山梨	長野	岐阜	静岡	愛知	三重	滋賀
678,207	173,109	27,893	11,017	27,683	9,966	16,035	17,172	20,269	33,679	176,874	13,850	31,602
45,298	7,161	11,761	7,930	7,757	3,978	3,793	8,804	5,644	9,438	18,404	5,907	4,372
6,817	5,296	3,038	1,962	2,507	1,998	4,522	4,060	1,066	4,401	7,945	408	2,580
626,092	160,652	13,094	1,125	17,419	3,990	7,720	4,308	13,559	19,840	150,525	7,535	24,650

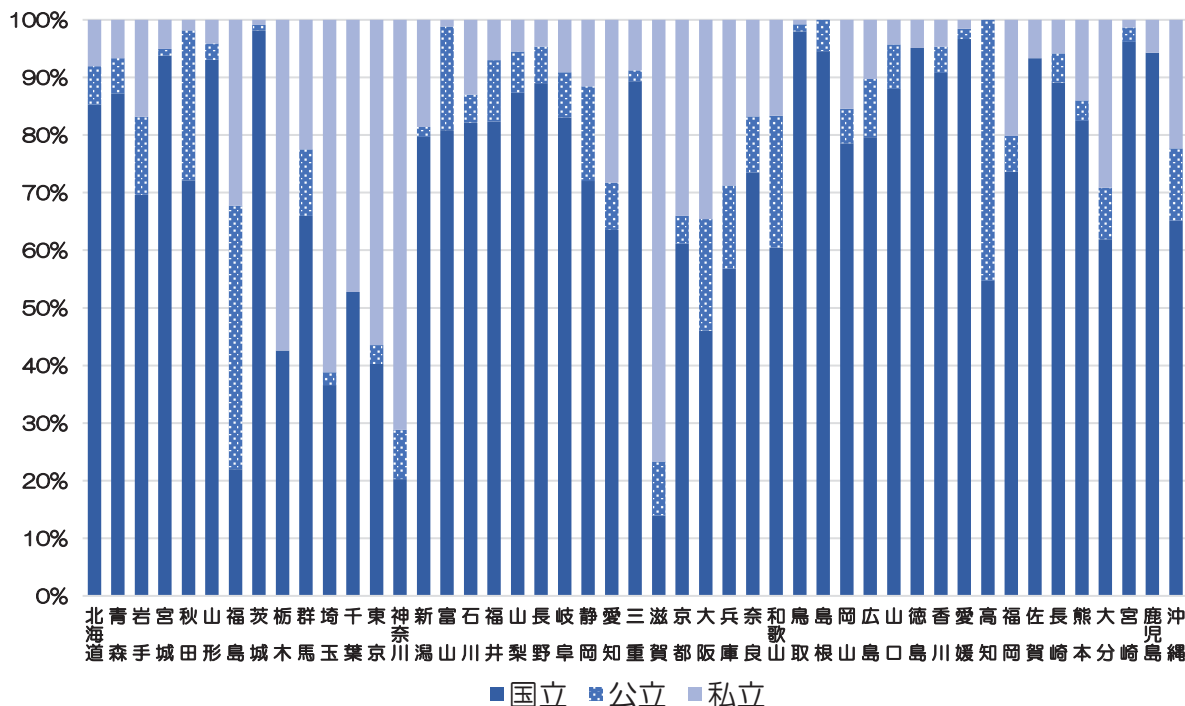
京都	大阪	兵庫	奈良	和歌山	鳥取	島根	岡山	広島	山口	徳島	香川	愛媛
145,230	230,544	115,030	20,025	8,296	6,718	7,268	38,921	55,110	18,349	11,647	9,148	16,546
16,743	18,829	12,093	3,248	3,932	5,120	5,311	10,069	10,603	8,546	6,358	5,664	7,924
4,605	12,399	8,080	1,663	1,145	1,271	1,957	2,325	6,728	5,899	0	361	404
123,882	199,316	94,857	15,114	3,219	327	0	26,527	37,779	3,904	5,289	3,123	8,218

高知	福岡	佐賀	長崎	熊本	大分	宮崎	鹿児島	沖縄
9,379	109,610	7,633	16,875	24,537	14,969	9,647	15,509	17,920
4,925	18,310	5,716	7,419	7,589	4,778	4,641	9,343	7,020
3,715	8,927	0	3,015	2,120	326	1,319	0	2,809
739	82,373	1,917	6,441	14,828	9,865	3,687	6,166	8,091

（出典）文部科学省「学校基本調査」（2022）より国立大学協会事務局作成

2. 学生(4)

2-6. 都道府県別の学生比率（大学院）



	北海道	青森	岩手	宮城	秋田	山形	福島	茨城	栃木	群馬	埼玉	千葉
合計	9,093	1,122	1,170	7,521	1,131	1,382	1,159	7,755	2,219	1,862	4,153	9,064
国立	7,757	979	815	7,055	816	1,286	255	7,613	945	1,228	1,520	4,780
公立	606	68	158	84	294	39	530	71	0	215	93	0
私立	730	75	197	382	21	57	374	71	1,274	419	2,540	4,284

東京	神奈川	新潟	富山	石川	福井	山梨	長野	岐阜	静岡	愛知	三重	滋賀
75,029	12,155	4,569	1,473	4,332	1,171	1,035	2,240	1,949	2,586	14,527	1,331	3,149
30,206	2,461	3,641	1,191	3,561	964	904	1,994	1,619	1,862	9,225	1,189	439
2,443	1,044	79	265	207	125	74	142	152	425	1,195	25	295
42,380	8,650	849	17	564	82	57	104	178	299	4,107	117	2,415

京都	大阪	兵庫	奈良	和歌山	鳥取	島根	岡山	広島	山口	徳島	香川	愛媛
18,068	18,532	9,204	2,419	853	1,049	788	3,803	5,605	1,674	2,116	834	1,147
11,051	8,532	5,227	1,779	516	1,028	745	2,988	4,463	1,473	2,013	757	1,109
866	3,585	1,332	234	195	13	43	227	565	129	0	38	20
6,151	6,415	2,645	406	142	8	0	588	577	72	103	39	18

高知	福岡	佐賀	長崎	熊本	大分	宮崎	鹿児島	沖縄
943	11,622	838	1,823	2,348	943	835	1,739	1,422
516	8,556	782	1,625	1,936	584	803	1,640	926
427	725	0	92	84	84	21	0	179
0	2,341	56	106	328	275	11	99	317

（出典）文部科学省「学校基本調査」（2022）より国立大学協会事務局作成

2. 学生(5)

2-7. 年齢別入学者数(学部)

入学者数	17歳以下	18歳	19歳	20歳	21歳	22歳	23歳	24歳	25~29歳	30~39歳	40~49歳	50~59歳	60歳以上
国立	14	73,445	20,539	2,951	570	270	141	118	235	103	42	25	18
公立	-	28,302	5,304	646	156	79	47	25	50	38	11	10	11
私立	36	412,890	68,361	11,002	4,334	2,037	1,038	689	1,095	312	99	64	49
入学者割合	17歳以下	18歳	19歳	20歳	21歳	22歳	23歳	24歳	25~29歳	30~39歳	40~49歳	50~59歳	60歳以上
国立	0.01%	74.59%	20.86%	3.00%	0.58%	0.27%	0.14%	0.12%	0.24%	0.10%	0.04%	0.03%	0.02%
公立	-	81.61%	15.29%	1.86%	0.45%	0.23%	0.14%	0.07%	0.14%	0.11%	0.03%	0.03%	0.03%
私立	0.01%	82.25%	13.62%	2.19%	0.86%	0.41%	0.21%	0.14%	0.22%	0.06%	0.02%	0.01%	0.01%

(注) 表の見方

上記表の入学者割合は、課程別の入学者全体における各年齢の割合を示したものである。

例えば、国立大学の18歳における74.59%は、国立大学への入学者全体における18歳の割合を表す。

(出典) 文部科学省「学校基本調査」(2022)より国立大学協会事務局作成

2-8. 年齢別入学者数(修士)

入学者数	21歳以下	22歳	23歳	24歳	25歳	26歳	27歳	28歳	29歳	30~39歳	40~49歳	50~59歳	60歳以上
国立	111	23,761	11,528	3,160	1,115	606	358	226	219	931	426	200	77
公立	25	2,712	1,184	330	138	96	67	48	55	289	220	102	27
私立	196	13,399	5,865	2,155	1,213	684	469	317	232	1,419	1,004	599	186
入学者割合	21歳以下	22歳	23歳	24歳	25歳	26歳	27歳	28歳	29歳	30~39歳	40~49歳	50~59歳	60歳以上
国立	0.26%	55.62%	26.99%	7.40%	2.61%	1.42%	0.84%	0.53%	0.51%	2.18%	1.00%	0.47%	0.18%
公立	0.47%	51.24%	22.37%	6.23%	2.61%	1.81%	1.27%	0.91%	1.04%	5.46%	4.16%	1.93%	0.51%
私立	0.71%	48.31%	21.14%	7.77%	4.37%	2.47%	1.69%	1.14%	0.84%	5.12%	3.62%	2.16%	0.67%

(注) 表の見方

上記表の入学者割合は、課程別の入学者全体における各年齢の割合を示したものである。

例えば、国立大学の22歳における55.62%は、国立大学への入学者全体における22歳の割合を表す。

(出典) 文部科学省「学校基本調査」(2022)より国立大学協会事務局作成

2-9. 年齢別入学者数(博士)

入学者数	21歳以下	22歳	23歳	24歳	25歳	26歳	27歳	28歳	29歳	30~39歳	40~49歳	50~59歳	60歳以上
国立	1	8	78	1,821	1,566	870	626	463	520	2,669	605	209	72
公立	-	-	3	109	67	62	59	53	78	407	117	60	14
私立	-	2	31	537	466	342	254	220	216	1,093	385	236	63
入学者割合	21歳以下	22歳	23歳	24歳	25歳	26歳	27歳	28歳	29歳	30~39歳	40~49歳	50~59歳	60歳以上
国立	0.01%	0.08%	0.82%	19.15%	16.47%	9.15%	6.58%	4.87%	5.47%	28.07%	6.36%	2.20%	0.76%
公立	-	-	0.29%	10.59%	6.51%	6.03%	5.73%	5.15%	7.58%	39.55%	11.37%	5.83%	1.36%
私立	-	0.05%	0.81%	13.97%	12.12%	8.89%	6.61%	5.72%	5.62%	28.43%	10.01%	6.14%	1.64%

(注) 表の見方

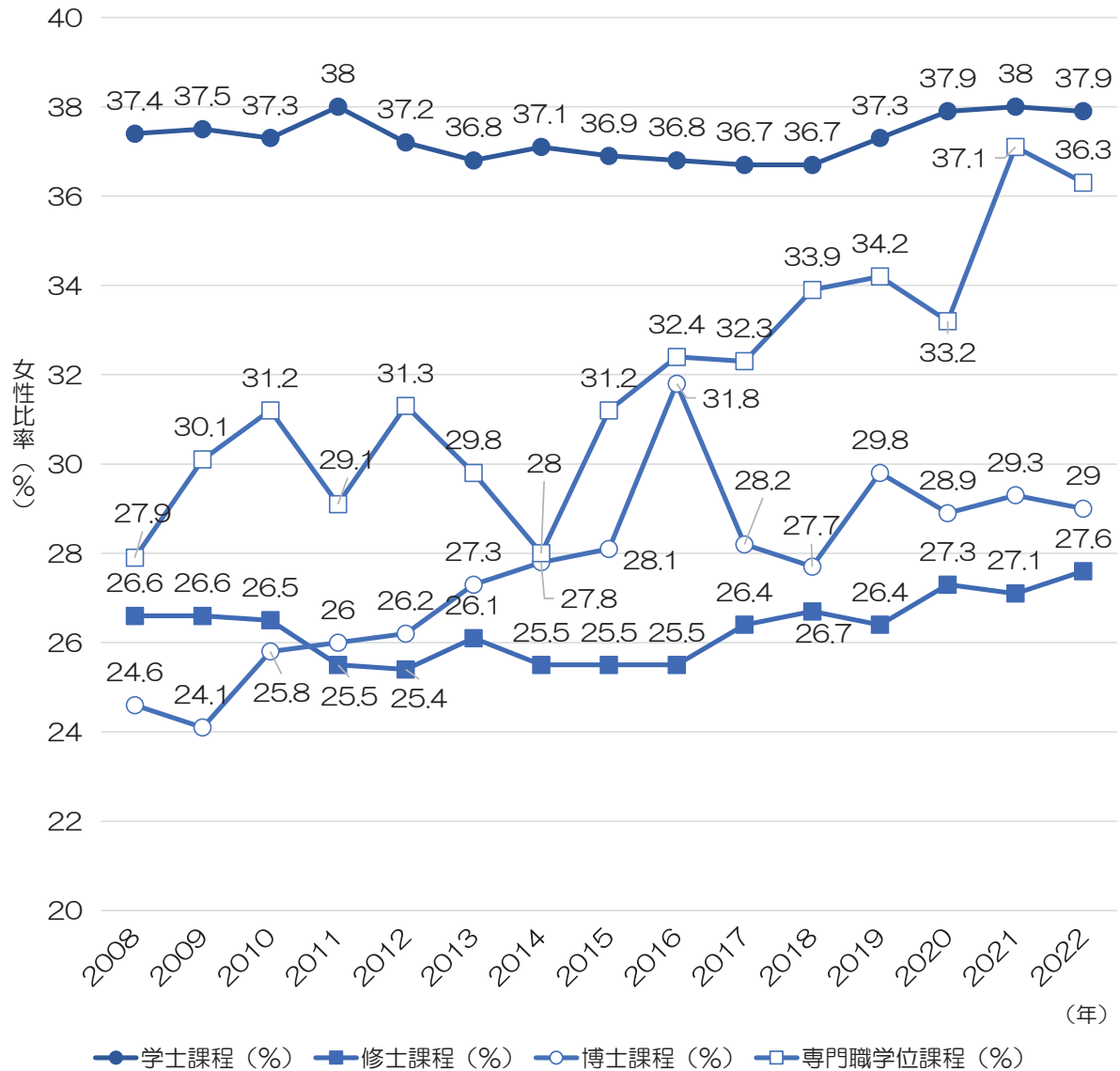
上記表の入学者割合は、課程別の入学者全体における各年齢の割合を示したものである。

例えば、国立大学の24歳における19.15%は、国立大学への入学者全体における24歳の割合を表す。

(出典) 文部科学省「学校基本調査」(2022)より国立大学協会事務局作成

2. 学生(6)

2-10. 国立大学生の女性比率の推移



(注1) 修士課程は「修士課程及び博士前期課程(医・歯学・薬学・獣医学を除く、一貫制博士課程を含む。)」としている。

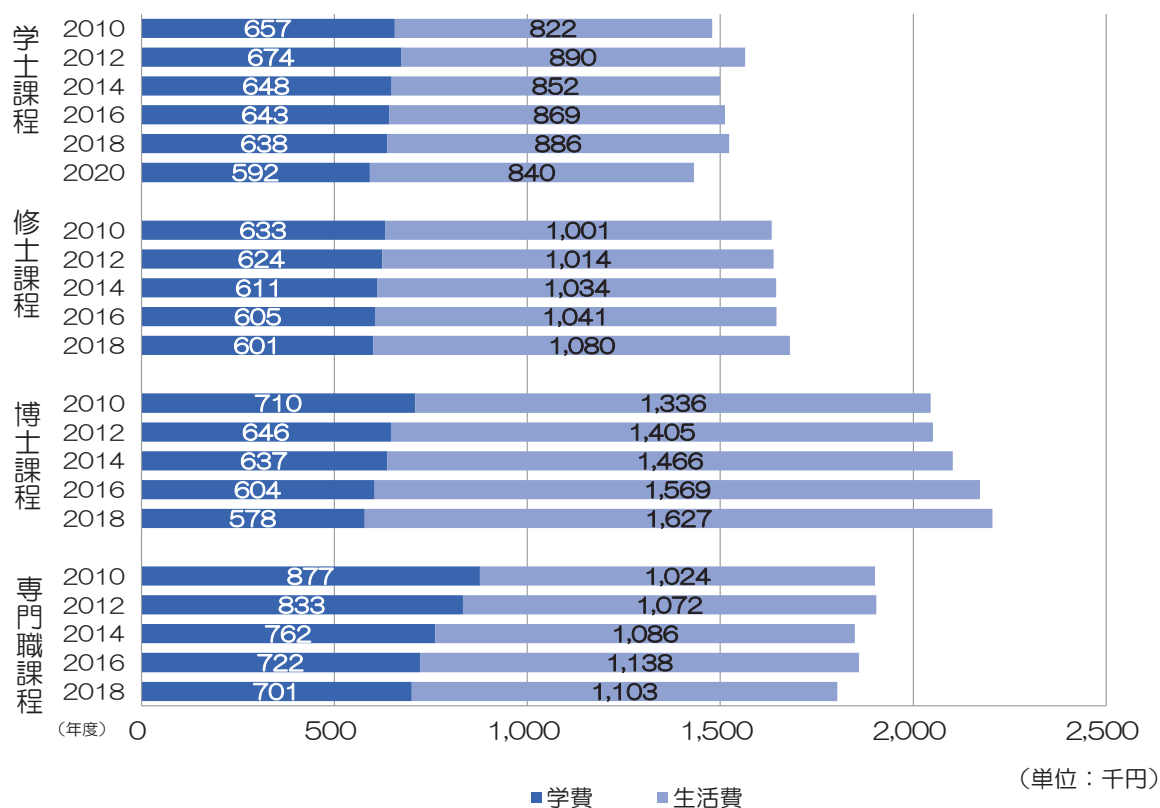
(注2) 博士課程は「博士後期課程(医・歯学・薬学・獣医学の博士課程を含む。)及び一貫制博士課程」としている。

(注3) 各年5月1日現在の数値。

(出典) 国立大学協会 教育・研究委員会 男女共同参画小委員会『国立大学における男女共同参画推進の実施に関する追跡調査報告書』(各年)より
国立大学協会事務局作成

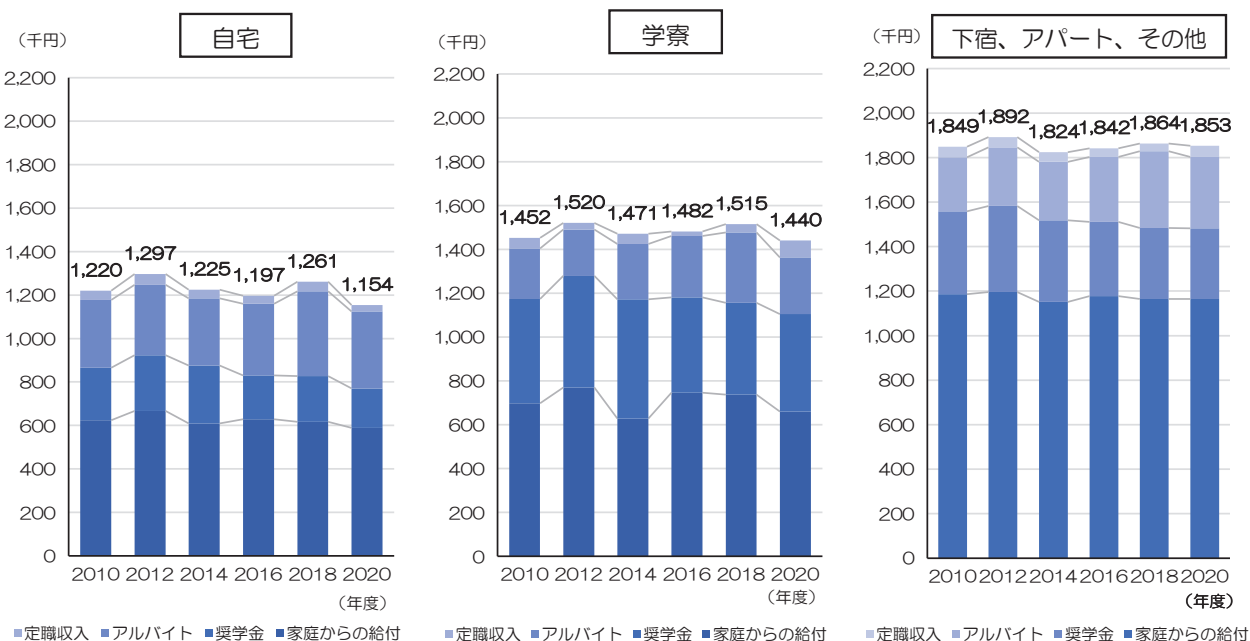
2. 学生(7)

2-11. 課程別にみた国立大学在籍者の学生生活費（年間・平均）



(出典) 日本学生支援機構「学生生活調査」(各年)より国立大学協会事務局作成
 ※修士課程、博士課程、専門職課程については、更新時点で元調査未更新

2-12. 国立大学昼間部在籍者の収入平均額（居住形態別・年間）



(注) 内訳の合計額は、千円未満は四捨五入。

(出典) 日本学生支援機構「学生生活調査」(各年)より国立大学協会事務局作成